

TREBBE

ONTWIKKELT EN BOUWT

CO₂ portfolio
2019





1. Inleiding	4
2. Organisatorische grenzen	5
3. Inzicht	
3a CO ₂ inventarisatie	6
3b Energie-audit	10
3c Gebruikte reductiemogelijkheden	10
4. Reductie	
4a Mogelijk toe te passen reductiemogelijkheden	11
4b Doelstellingen energiereductie	12
4c Energiemanagement	13
5. Transparantie	
5a Communicatieplan	14
5b Doelstelling	14
5c Strategie en doelgroepen	14
5d Aanpak en middelen	14
5e Organistatie	15
6. Participatie	
6a Overzicht MVO / CO ₂ initiatieven	16
Bijlagen	
Bijlage 1 CO ₂ footprint 2019	
Bijlage 2 CO ₂ emissie inventarisatie Trebbe Groep	
Bijlage 3 Interne controle CO ₂ prestatieladder	

In dit portfolio document zijn alle stappen en gerelateerde documenten voor de introductie en de monitoring van de CO₂ prestatieladder beschreven.

Portfolio Prestatieladder

Trebbe Groep

Opgesteld door : J.H.A. Roesthuis Voor akkoord : H.J.H. Trebbe
Functie : KAM manager Functie : Directeur

Datum laatste uitgifte : 15 juni 2020 Versie : definitief

1. Inleiding

Mens en milieu

De mensen en het milieu. Dat vinden wij bij Trebbe belangrijk. Onze omgang met de mensen en het milieu doen we op de best mogelijke manier. Wij nemen onze verantwoordelijkheid. Ook wanneer het gaat om milieueffecten. Dit doen we door de milieueffecten van onze processen exact te kennen. En we doen er alles aan om de negatieve effecten van ons werk op het milieu tot het absolute minimum te beperken. Eén van de belangrijkste onderdelen die we daarin kunnen doen is het beheersen en verkleinen van onze CO₂-uitstoot.

Elke dag iets beter

Elke dag weer werken we hard met ons hart om onze producten en processen duurzaam en energie-efficiënt uit te voeren. En dat willen we elke dag weer net iets beter doen dan de dag ervoor. We volgen alle ontwikkelingen, en die gaan op dit moment snel, op de voet en daar waar ze leiden tot nieuwe, veilige, milieuverantwoordelijke en duurzame materialen en werkwijzen passen we ze zonder twijfel toe.

CO₂-prestatieladder

Het verkleinen van onze CO₂-uitstoot draagt bij aan een leefbaar klimaat. Het inzichtelijk maken van onze CO₂-footprint en deze verkleinen is één van de vier speerpunten in het ondernemingsplan van Trebbe 'samen beter 2019-2022'. Als praktisch instrument gebruiken we hiervoor de CO₂-prestatieladder van Stichting Klimaatvriendelijk Aanbesteden & Ondernemen (SKAO). Dat doen we al sinds 2010. Bijna ieder jaar zien we dat onze CO₂-uitstoot daalt en daar zijn we best trots op, hoewel we ons ook realiseren dat verdere reductie mogelijk en noodzakelijk is. Hoe we hier het afgelopen jaar aan hebben gewerkt en het komende jaar handen en voeten aan geven, dat hebben we in dit portfolio verwerkt.

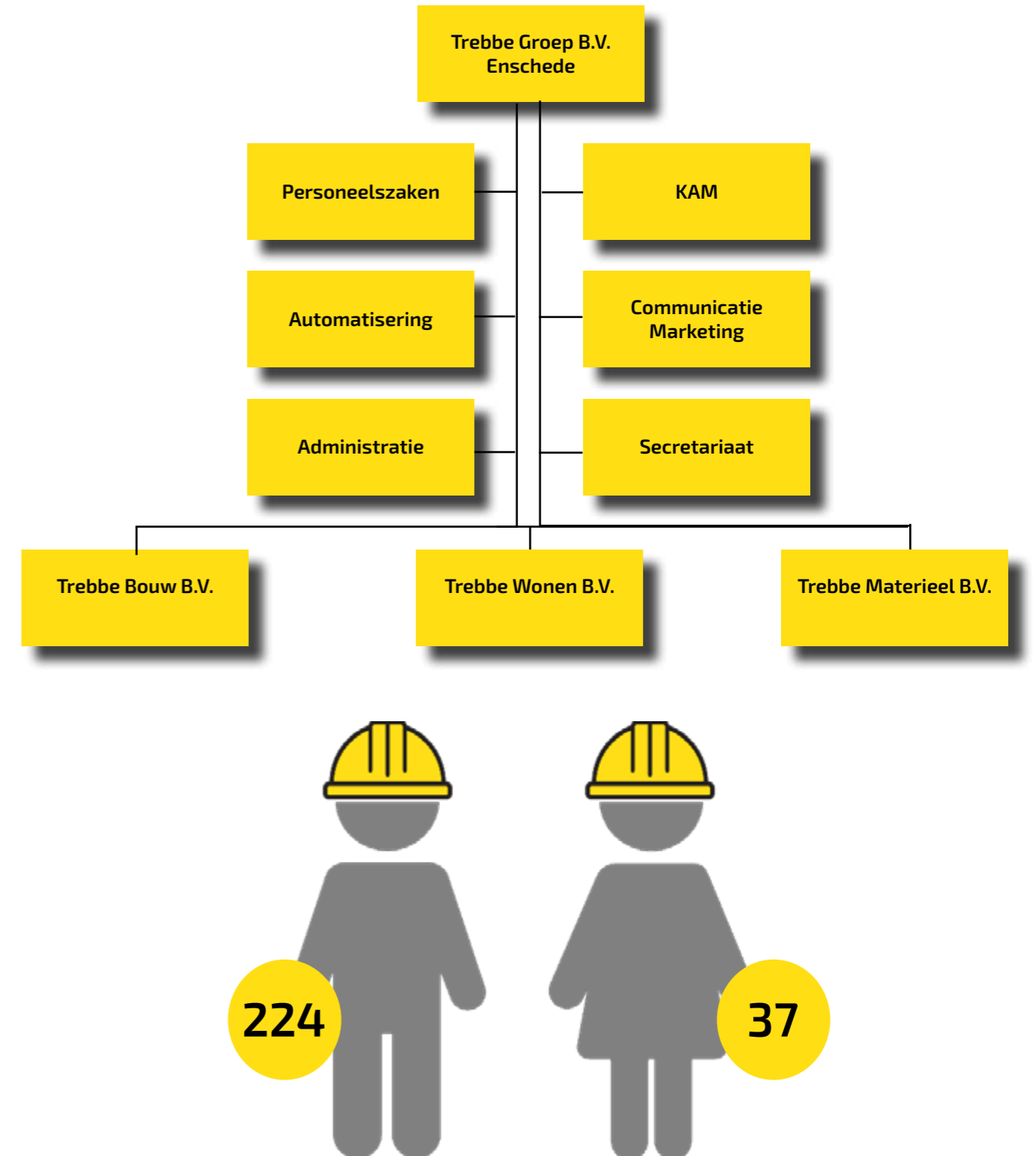
Gecertificeerd

Met dit portfolio benoemen we alle aspecten die nodig zijn voor de CO₂-prestatieladder en we maken inzichtelijk hoe het klimaatbewustzijn binnen Trebbe is georganiseerd. Dat doen we ieder jaar. Dit portfolio is integraal onderdeel van het gecertificeerde Kwaliteit, Arbo, en Milieumanagement systeem volgens ISO 9001, ISO 14001 en VCA**. Daarnaast beschikt Trebbe ook over het FSC- en PEFC-certificaat (toepassen hout uit gecertificeerde bossen).

2. Organisatorische grenzen

De organisatorische grenzen voor de CO₂-footprint en de CO₂-ladderbeoordeling hebben we volgens onderstaand organogram vastgesteld. De zusterbedrijven Dijkham Bouw en Van den Hengel in Soest maken geen deel uit van deze CO₂-footprint en de CO₂-ladder.

Bij Trebbe werken 261 mensen. Dit is op te splitsen naar 37 vrouwen en 224 mannen (peildatum 31 december 2019).



3a. CO₂-inventarisatie

We hebben het basisjaar voor de CO₂-footprint vastgesteld op 2010, het eerste jaar dat Trebbe aan de slag ging met de CO₂-prestatieladder. Ieder jaar stellen we opnieuw onze footprint vast.

Zoals voorgeschreven in het handboek CO₂-prestatieladder 3.0 (juni 2015) van het SKAO hebben we de CO₂-uitstoot volgens scope 1, 2 en 3 geïnventariseerd.

Eén van de doelstellingen in ons beleid Maatschappelijk Verantwoord Ondernemen is de certificering van niveau 4 van de CO₂-prestatieladder. Deze doelstelling behaalden we in juni 2017 en wisten we in het afgelopen jaar te handhaven. Doelen geven ons richting, daarom hebben we ons nu als doel gesteld om ons nog meer te richten op het verkleinen van onze CO₂-uitstoot in de keten en in het materiaalgebruik.

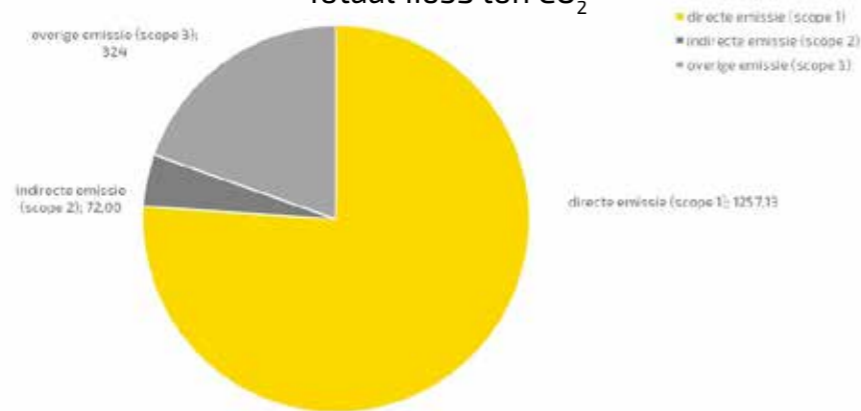
In onderstaande diagrammen is de verdeling van de verschillende types CO₂-uitstoot in 2019 weergegeven. De directe (scope 1), indirecte (scope 2) en een deel overige (woon-werkverkeer) CO₂-uitstoot (scope 3) zijn in percentages uitgedrukt. In bijlage 1 is de uitgewerkte CO₂-footprint opgenomen.

Scope 1 ofwel directe uitstoot. Dit is de uitstoot door Trebbe zelf. Hieronder valt bijvoorbeeld uitstoot door eigen gasgebruik en het eigen wagenpark

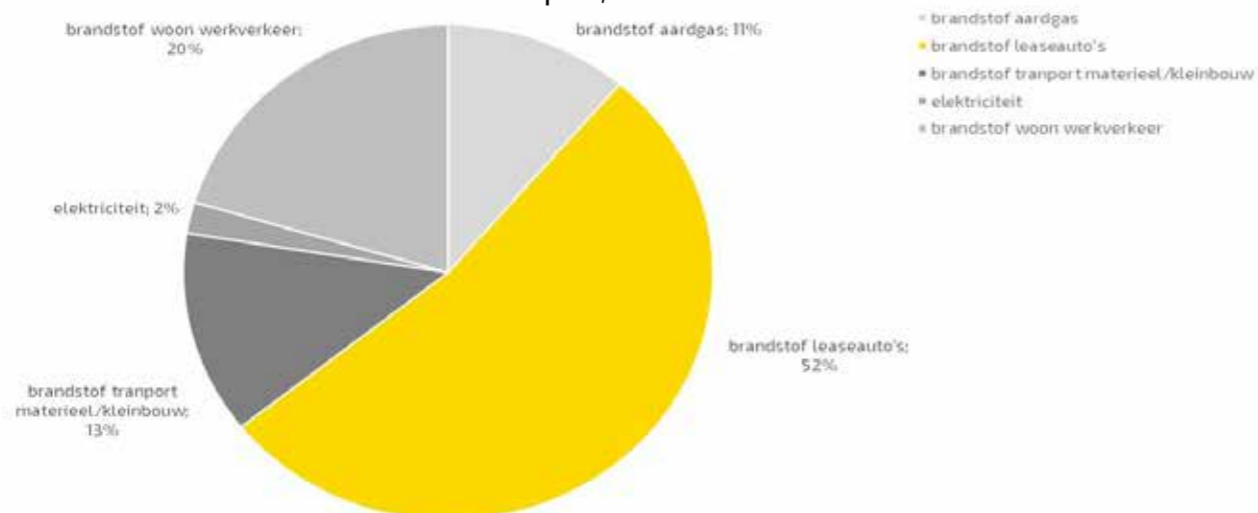
Scope 2 of indirecte uitstoot ontstaat door de opwekking van elektriciteit die de organisatie gebruikt. Hierbij valt te denken uitstoot door centrales die deze elektriciteit leveren. Zakelijk verkeer valt ook in deze categorie.

Scope 3 of overige indirecte uitstoot ontstaan als gevolg van activiteiten van Trebbe en komen voort uit bronnen die geen eigendom van het bedrijf zijn. Hiervoor hebben wij woon-werkverkeer opgenomen.

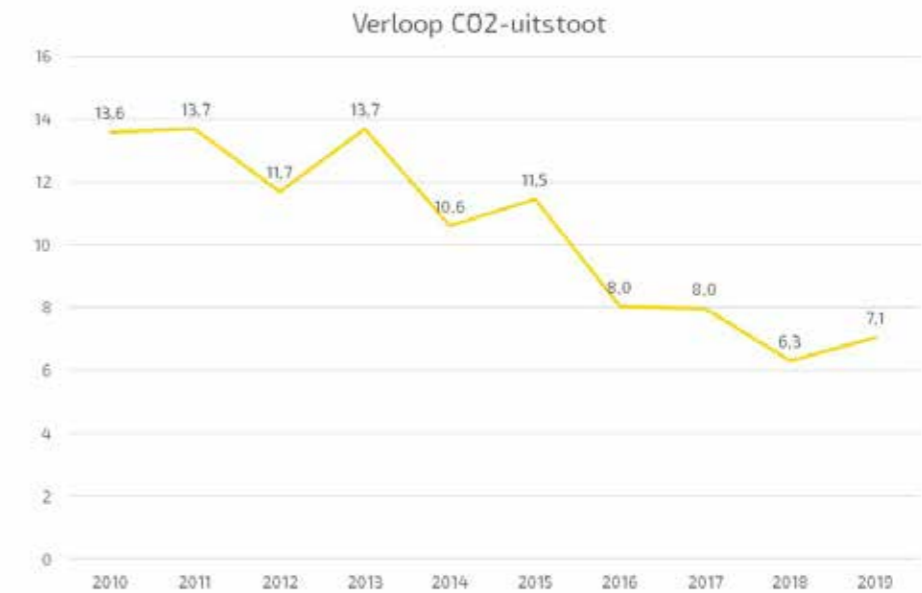
CO₂-uitstoot 2019 Trebbe Groep
Totaal 1.653 ton CO₂



CO₂-uitstoot volgens CO₂-prestatieladder
Scope 1, 2 en 3



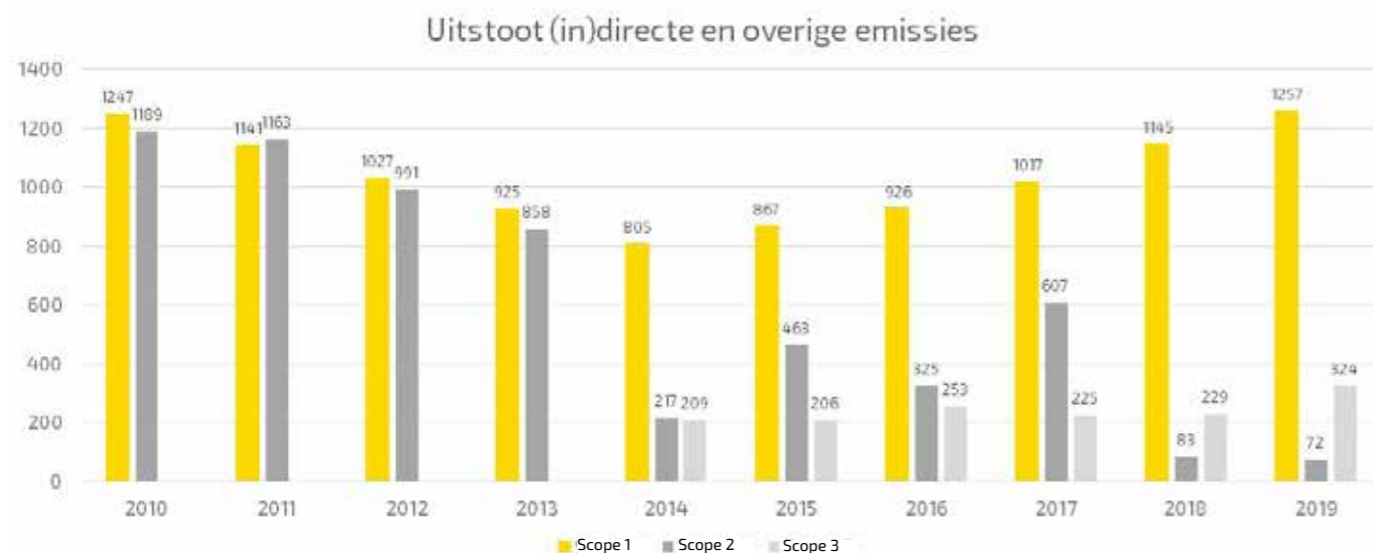
Verloop CO₂-uitstoot gerelateerd aan de omzet



Jaar	Ton CO ₂ uitstoot	Omzet x € 1.000.000	CO ₂ per € 1.000.000 omzet
2010	2.436	179	13,6
2011	2.304	168	13,7
2012	2.018	173	11,7
2013	1.783	130	13,7
2014	1.231	116	10,6
2015	1.536	134	11,5
2016	1.504	187	8,0
2017	1.849	232	8,0
2018	1.457	231	6,3
2019	1.653	234	7,1

Tijdens de jaren 2010 t/m 2013 is het woon-werk verkeer toegevoegd aan scope 2.

De CO₂-uitstoot indirecte en directe emissies



Jaar	Scope 1 indirecte emissie	Scope 2 directe emissie	Scope 3 indirecte emissie	Totale CO ₂ uitstoot	CO ₂ per miljoen omzet
2010	1.247	1.189	*	2.436	13,6
2011	1.141	1.163	*	2.304	13,7
2012	1.027	991	*	2.018	11,7
2013	925	858	*	1.783	13,7
2014	805	217	209	1.231	10,6
2015	867	463	206	1.536	11,5
2016	926	325	253	1.504	8,0
2017	1.017	607	225	1.849	8,0
2018	1.145	83	229	1.438	6,3
2019	1.257	72	324	1.653	7,1

Tijdens de jaren 2010 t/m 2013 is het woon-werk verkeer toegevoegd aan scope 2.

Ten opzichte van het basisjaar 2010 is de totale CO₂-uitstoot met 32 % gedaald.

De CO₂-uitstoot gerelateerd aan de omzet laat vanaf 2010, met uitzondering van 2013, 2015 en 2019, een dalende lijn zien. Ten opzichte van het basisjaar (2010) hebben wij onze uitstoot weten te verkleinen naar 7,1 CO₂ (per miljoen omzet) Dit is een percentage van 48 %.

De uitstoot weten wij ieder jaar verder te verkleinen, met uitzondering van 2013 en 2015. In 2016 en 2017 bleef de uitstoot gelijk, in 2018 wisten we dit weer verder te verkleinen.

In 2014 verlaagden we onze CO₂-uitstoot flink. Dit lukte door op al onze projecten gebruik te maken van groene stroom en steeds zuinigere en milieuvriendelijkere lease-auto's. Door deze maatregelen zette in 2016 de daling verder door. Ook in 2018 wisten we een mooie reductie te behalen. In 2019 is helaas onze CO₂-uitstoot licht toegenomen. Dit is te herleiden naar met name een stijging in ons gasverbruik.

3b. Energieaudit

In onderstaande tabel is het significant energiegebruik en - verbruik (de belangrijkste energiestromen) weergegeven met de variabelen die daar invloed op hebben.

Energiegebruik en verbruik	Percentage van CO ₂ -uitstoot 2019	Percentage van CO ₂ -uitstoot 2018	Invloed	Schatting toekomstig gebruik
Zakelijk verkeer leaseauto's	52,0 %	57,0 %	Type voertuig, gedrag medewerkers	5% afname door minder gebruik van auto's en zuinigere auto's
Elektriciteit kantoor	2,0 %	2,0 %	Verlichting, apparatuur, koeling, gedrag medewerkers, energiebron	Geen significante wijziging
Gasverbruik verwarming kantoor	11,0 %	7,0 %	Installatie gebouwen, gedrag medewerkers	Geen significante wijziging
Elektriciteit projecten	0 %	0 %	Verlichting, apparatuur, koeling, gedrag medewerkers, energiebron	Geen toename door 100% groene stroom
Gasverbruik verwarming projecten	3,1 %	3,1 %	Installatie gebouwen, gedrag medewerkers	5% toename door hogere omzet
Zakelijk verkeer Materieeldienst	10,0 %	10,0 %	Keuze voertuig, keuze type contact	Geen significante wijziging
Zakelijk verkeer KleinBouw & Onderhoud	1,8 %	1,8 %	Type voertuig, gedrag medewerkers	Geen significante wijziging
Zakelijk verkeer privéauto's	2,8 %	2,8 %	Type voertuig, gedrag medewerker	Geen significante wijziging
Woon-/ werkverkeer privéauto's	20,0 %	15,9 %	Type voertuig, gedrag medewerker	5 % toename door hogere omzet



3. Inzicht

3b. Energieaudit

Naast het in kaart brengen van onze uitstoot, houden we onszelf ook continu een spiegel voor. Hoe hoog is onze uitstoot, welke maatregelen nemen we om dit in te perken, welke mogelijkheden zijn er nog om onze footprint te verkleinen en wat is hier de haalbaarheid van? Vinden we maatregelen waarvan we denken dat ze kansrijk zijn, dan zoeken we deze verder uit.

3c. Gebruikte reductiemogelijkheden

Om onze footprint te verkleinen hebben we al verschillende acties en reductiemogelijkheden doorgevoerd. Hieronder geven we een overzicht van de maatregelen die we de afgelopen vijf jaar hebben getroffen.

2015

Ten opzichte van 2014 voerden we in 2015 de volgende aanvullende maatregelen door:

- Op alle nieuwe projecten verhoogden we het percentage groene stroom van 20% naar 40%.
- Vanaf dit jaar maken onze kantoren in Enschede en Zwolle gebruik van 100% groene stroom.
- We hebben het dak van onze timmerwerkplaats voorzien van zonnepanelen.

2016

In 2016 voerden we naast de maatregelen die we in 2015 al troffen het volgende door:

- Vanaf 1 januari 2016 verhoogden we het percentage groene stroom van 40% naar 100%.
- Op ons kantoor in Zwolle werd de verlichting vervangen door energiezuinige LED-verlichting.

2017

In 2017 voerden we onderstaand pakket aan beheersmaatregelen door:

- Al onze kantoren en de timmerwerkplaats in Enschede hebben we uitgerust met energiezuinige LED-verlichting.
- We blijven duurzame, energiezuinige en gezonde oplossingen ontwikkelen binnen onze concepten BestaandWonen, HoogWonen en BasisWonen. Dit heeft er onder andere toe geleid dat we gasloze woningen realiseren, woningen die voldoen aan BENG-eisen en bestaande woningen weer klaar zijn voor een duurzame toekomst. Ook binnen Utiliteit & Specials zijn er verschillende duurzame gebouwen opgeleverd.
- We maakten de stap van niveau 3 naar niveau 4 op de prestatieladder.
- We hebben een aantal energiezuinige schaftunits aangekocht. Vanuit een pilot monitorde we het elektra- en gasverbruik vanuit deze keten.

2018

Naast de maatregelen die we in 2017 doorvoerden, voegden we in 2018 onderstaande maatregelen toe.

- Begin 2018 sloten we een contract af met een energieleverancier voor de levering 100% groene Nederlandse stroom
- We hebben energiezuinige eco-units ingezet op een aantal van onze projecten
- Onze bouwplaatsen zijn voorzien van energiezuinige LED-verlichting
- Deelname aan de mobiliteitsbattle, waarbij Trebbe als tweede uit de bus kwam wanneer het gaat om CO₂-reductie.
- In 2018 deden we een pilot met afvalreductie. De eerste resultaten lijken veelbelovend. Afhankelijk van de evaluatie kijken we in 2019 hoe we hier een vervolg aan kunnen geven.
- We blijven duurzame, energiezuinige en gezonde oplossingen ontwikkelen binnen onze kenniscentra BestaandWonen, HoogWonen, BasisWonen en Utiliteit & Specials. Dit heeft er onder andere toe geleid dat we gasloze woningen en appartementen realiseren, woningen die voldoen aan BENG-eisen en bestaande woningen weer klaar zijn voor een duurzame toekomst. Vanuit BestaandWonen leverden we een energieproeftuin in Zwolle op. Hier zijn 51 woningen op verschillende manieren verduurzaamd, na een periode van monitoring moet blijken welke wijze de beste is. Ook binnen Utiliteit & Specials zijn er verschillende duurzame gebouwen opgeleverd. Zo namen we dit jaar 86 zorgappartementen in Apeldoorn in uitvoering, dit is het grootste Passiefhuisproject in Nederland ooit.

2019

In 2019 zetten we alle getroffen maatregelen voort en voegden we onderstaande maatregelen toe om onze CO₂-uitstoot in de hand te houden.

- Wij vergroenden ons wagenpark verder en zetten hybride en elektrische auto's in.
- We hebben onze werkplaats in Zwolle voorbereid op plaatsing van pv-panelen
- We plaatsten laadpalen voor elektrische auto's bij onze kantoren in Zwolle en Enschede
- De samenstelling van het beton van onze betoncasco's voor BasisWonen is aangepast en stoot daardoor minder CO₂ uit.
- We blijven duurzame, energiezuinige en gezonde oplossingen ontwikkelen binnen onze kenniscentra BestaandWonen, HoogWonen, BasisWonen en Utiliteit Dit heeft er onder andere toe geleid dat we gasloze woningen en appartementen realiseren, woningen die voldoen aan BENG-eisen en bestaande woningen weer klaar zijn voor een duurzame toekomst. Vanuit BestaandWonen leverden we meerdere projecten op waarbij woningen minimaal drie labelsprongen maken. Binnen HoogWonen realiseerden we de eerste twee gebouwen met een prefab casco, door inzet van het prefab casco reduceren we onze verkeersbewegingen naar de bouwplaatsen. Ook binnen Utiliteit zijn er verschillende duurzame gebouwen in opdracht genomen. Zo nam Trebbe het eerste all-electric ziekenhuis van Nederland in opdracht. In 2019 startten we met Verbouw & Beheer. Door gedegen onderhoudsplannen aan te bieden houden we gebouwen langer in de juiste conditie.

4. Reductie

4a. Mogelijk toe te passen reductiemaatregelen

Voor de komende periode onderzoeken we nieuwe en andere maatregelen en oplossingen waarmee we onze footprint verder kunnen verkleinen. De maatregelenlijst CO₂-prestatieladder is hierbij ons handvat. Ons team Duurzaamheid & Techniek beoordeelt en coördineert de ontwerpen. Een beknopt overzicht met mogelijke reductiemaatregelen inclusief uitleg geven we hieronder weer.

Groene stroom

Op projecten werd tot nu toe gebruik gemaakt van groene stroom opgewekt door middel van biomassa. Vanaf 1 januari 2018 gebruiken we op elk project en de kantoren in Enschede en Zwolle groene stroom (zon- en windenergie) opgewekt in Nederland.

Materieeldienst

In 2016 zijn bij de materieeldienst nieuwe, energiezuinigere bedrijfsauto's aangeschaft. In 2019 is daar een nieuwe, zuinige vrachtwagen aan toegevoegd.

Wagenpark

De CO₂-uitstoot voor nieuwe leaseauto's is door de jaren heen flink aangescherpt. In 2013 160gr/km, 2014 150 gr/km en momenteel 135 gr/km. De komende jaren willen we in overleg met onze leasemaatschappij dit verder aanscherpen. Ons streven is een reductie van 5% per jaar te realiseren. De eerste hybride en elektrische auto's maken inmiddels onderdeel uit van het leasewagenpark. Op de parkeerplaatsen van de kantoren in Enschede en Zwolle zijn elektrische laadpalen geplaatst.

Gebruik maken van zonnepanelen

Er zijn in 2012 onderzoeken gestart om te kijken wat de (on)mogelijkheden zijn om de kantoren in Enschede en Zwolle te voorzien van zonnepanelen. In 2014 is het kantoor in Enschede voorzien van een aansluiting voor zonnepanelen. Vooralsnog is besloten om kantoren (nog) niet te voorzien van zonnepanelen. In 2015 zijn er op de timmerwerkplaats in Enschede zonnepanelen geplaatst.

Keten op projecten voorzien van zonnepanelen

Deze mogelijkheid is onderzocht. Het rendement is dermate klein dat besloten is hier vooralsnog geen gebruik van te maken. Nieuwe inzichten bieden wellicht nieuwe kansen. Daarom hebben we ons onderzoek opnieuw opgestart.

Meer gebruik maken van de digitale mogelijkheden (minder papier)

Deze mogelijkheid bespreken we met onze collega's op de kantoren. De werkvoorbereiding op ons kantoor in Nieuwegein is een pilot gestart met papierloos werken.

Aanschaf zuinige apparatuur

We hebben aandacht voor zuinige computers, laptops en randapparatuur. We verwachten dat we hier nog veel milieuwinst en energiebesparing kunnen halen.

BasisWonen

We blijven ons bouwproces verder optimaliseren. Daarbij hebben we aandacht voor prefabricage, duurzame materialen etc. Een apart team houdt zich hiermee bezig. Komend jaar voeren we onder andere een pilot prefab meterkast en prefab gevelafwerking uit. Daarnaast onderzoekt onze afdeling projectontwikkeling een oplossing om complete wijken van het gas af te krijgen. Onze co-maker van de betoncasco's boekt mooie resultaten door de samenstelling van het beton aan te passen.

HoogWonen

We blijven ons bouwproces verder optimaliseren. Daarbij hebben we aandacht voor prefabricage, duurzame materialen etc. Komend jaar voeren we onder andere een project met prefab gevels uit.

BestaandWonen

We blijven ons bouwproces verder optimaliseren. Daarbij hebben we aandacht voor prefabricage, duurzame materialen etc. Op dit moment onderzoeken we de mogelijkheden naar een betaalbare nul-op-de-meter-renovatie en een wijkgerichte aanpak.

Utiliteit & Specials

We blijven ons bouwproces verder optimaliseren. Daarbij hebben we aandacht voor prefabricage, duurzame materialen etc. Op dit moment hebben wij het eerste all-electric ziekenhuis van Nederland in uitvoering.

Inzet andere materialen

In 2018 zijn we gestart met een ketenanalyse. Dat doen we om meer inzicht te krijgen in de CO₂-uitstoot van de materialen die wij toepassen. In 2019 verwachten wij de analyse gereed te hebben. In 2019 heeft dit ertoe geleid dat de samenstelling van het beton voor onze betoncasco's is aangepast. In 2020 onderzoeken we de inzet van alternatieve materialen verder.

4. Reductie

4b. Doelstellingen energiereductie

Nadat we alle uitstootbronnen (CO₂-footprint) en reductiemogelijkheden in kaart hebben gebracht, stelden we reductiedoelstellingen en benodigde maatregelen vast. Wij hanteren daarbij de stelregel dat CO₂-reductie gelijk is aan energiereductie.

In 2017 behaalden we onze doelstellingen om de stap naar niveau 4 van CO₂-prestatieladder te zetten. In 2018 en 2019 hebben we dit niveau kunnen handhaven.

Ons doel in 2019 is het fors verlagen van onze CO₂-uitstoot. Dit moet ertoe leiden dat in 2019 onze uitstoot per miljoen omzet lager is dan die in 2018.

Ons wagenpark en elektraverbruik zijn verantwoordelijk voor de grootste CO₂-uitstoot binnen Trebbe. Daarom leggen we dan ook hier onze prioriteit. Uit de analyse van scope 3 (uitstoot als gevolg van onze bedrijfsactiviteit) blijkt dat de meeste uitstoot wordt veroorzaakt tijdens de gebruiksfase van de woningen die wij bouwen. Om ook dit onderdeel binnen onze footprint te verkleinen, stelden we ons het doel om in 2017 minimaal twintig en in 2018 minimaal veertig energieneutrale of -notaloze woningen te realiseren. Deze doelen hebben we ruimschoots behaald. In 2019 geven we hier een vervolg aan door ook de materiaalkeuzes in relatie tot CO₂-uitstoot te onderzoeken.

In ons ondernemingsplan 'samen werken aan beter 2019-2022' is verduurzaming één van de vier speerpunten. Het verkleinen van onze CO₂-footprint is één van de doelen die invulling geeft aan dit speerpunt. Hiervoor treffen we de volgende concrete maatregelen:

- We plaatsen zonnepanelen
- We nemen energiebesparende maatregelen
- We verminderen ons afval
- We stellen laadpalen beschikbaar
- We nemen ons aanbod van leaseauto's nogmaals onder de loep
- We bieden mobiliteitsoplossingen zoals het bevorderen van carpoolen, vergaderen via videoconferentie en Skype en thuiswerken
- Wij onderzoeken de mogelijkheden van groene aggregaten

Concreet vertaalt bovenstaand zich in de volgende oplossingen en maatregelen:

- Voor de leaseauto's geldt dat het doel is om jaarlijks de CO₂-uitstoot te verminderen met 5%. Daarnaast willen we de inzet van hybride en elektrische auto's verder stimuleren.
- We monitoren het gas- en elektraverbruik van onze kantoren met behulp van slimme meters (deze zijn begin 2013 geplaatst). Slimme meters plaatsen we bij onze nieuwe projecten vanaf 2017.
- Onze timmerwerkplaats hebben wij voorzien van zonnepanelen. Dit monitoren we continu en de resultaten laten we meewegen in de besluitvorming voor zonnepanelen kantoren.
- We geven de ketenanalyse met onze co-makers een vervolg.
- Vanaf 1 januari 2018 maken we gebruik van 100% groene Nederlandse stroom op alle projecten en kantoren. Hiervoor hebben wij een contract afgesloten met Pure Energie. Vanzelfsprekend zetten wij dit in 2020 voort.
- Op het dak van de werkplaats in Zwolle worden zonnepanelen geplaatst.
- Voor de collega's van Verbouw & Beheer wordt een elektrische deelauto aangeschaft.
- We gaan nog meer gebruik maken van videobellen (Skype / Teams) om het gebruik van de auto verder te verminderen.
- We onderzoeken de mogelijkheden voor het gebruik van groen gas.

4. Reductie

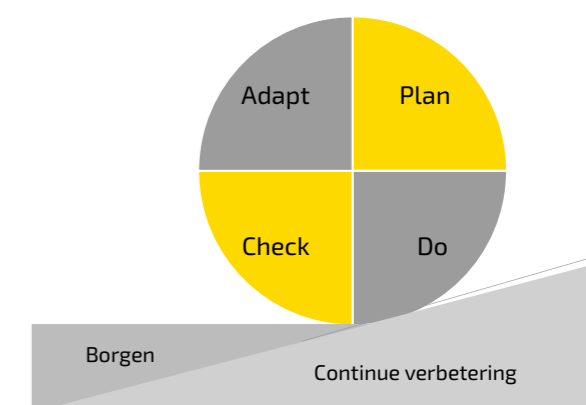
4c. Energiemanagement

Iedere dag het weer net een stukje beter doen dan de dag ervoor. Dat is Trebbe. We gebruiken hiervoor de verbetercyclus (cirkel van Deming) uit ons KAM zorgsysteem.

1. (Plan) Jaarlijks wordt er door de KAM manager een (KAM) jaarplan opgesteld.
2. (Do) De directie beoordeelt de voorstellen en besluit over de doelstellingen en de te nemen maatregelen. De verantwoordelijken voeren de te nemen maatregelen uit.
3. (Check) De KAM-manager maakt een KAM jaarverslag en stelt de CO₂-footprint op. De resultaten worden besproken in de MVO stuurgroep en met de directie (directiebeoordeling).
4. (Act) Aan de hand van de directiebeoordeling wordt er een nieuw jaarplan opgesteld.

Volgens deze structuur is er sprake van een continu verbeterproces volgens de Deming cirkel Plan Do Check Act.

De afdeling communicatie stelt het Maatschappelijk Jaarverslag samen. De gegevens uit het vroegere sociale jaarverslag, de CO₂-resultaten en overige MVO onderwerpen vormen samen de inhoud van dit verslag. Het maatschappelijk jaarverslag is beschikbaar via de website voor alle stakeholders.



Taak	Directie TG	Bedrijfsleiding vestiging	MVO Werkgroep	Afdeling Communicatie	KAM-manager
Energiebeleid	V	V, U	A		A
Wettelijke eisen					V, C
Doelen en uitvoeringsprogramma	V	V,U	A		A
Communicatie in -en extern				V, U	
Controle uitvoeren maatregelen		U			C
Monitoren energiecijfers		U			C
Acties bij afwijkingen		U	A		C
Verslaglegging				V, U	U

V = verantwoordelijk, U = uitvoeren, A = adviseren, C = controleren

5a. Communicatieplan

Het ontwikkelen, vastleggen en naleven van ons CO₂-beleid is natuurlijk belangrijk. Minstens zo belangrijk is de communicatie over ons CO₂-beleid. Zo nemen we onze stakeholders mee onze visie en weten onze collega's wat we met z'n allen nastreven. Hoe we vormgeven aan onze communicatie, intern en extern, hebben we vastgelegd in dit communicatieplan.

5b. Doelstelling

Ons doel met communicatie over ons CO₂-beleid is de bewustwording en de betrokkenheid van onze collega's en externe belanghebbenden op het gebied van CO₂ te vergroten. Met onze externe communicatie werken we aan de reputatie van Trebbe. We willen dat onze stakeholders zien dat wij onze maatschappelijke verantwoordelijkheid nemen, we roepen op tot duurzame samenwerking en dat we aandacht hebben voor schonere, gezondere en betere wereld.

5c. Strategie en doelgroepen

De medewerkers van Trebbe hebben toegang tot Trebbenet, het intranet. Dit is direct het belangrijkste communicatiemiddel om alle collega's te informeren. Twee keer per jaar verschijnt 'Juist'. Ons interne magazine met het laatste nieuws op het gebied van kwaliteit, arbo en milieu. Ook CO₂-gerelateerde onderwerpen nemen hier een prominente plek in CO₂-gerelateerde zaken, zoals de footprint en het portfolio, hebben ook een eigen plek op de corporate website. Naast de digitale middelen informeren we onze collega's met toolboxmeetings en tijdens vergaderingen over ons CO₂-beleid en de bijbehorende doelstellingen. Onze communicatie met externe partijen is gericht op besparing van CO₂ in de keten. Door hierover in gesprek te gaan met architecten, co-makers, bouwpartners en leveranciers ontstaan nieuwe visies en ideeën.

5d. Aanpak en middelen Intern

Onze interne communicatie over ons CO₂-beleid geven we vorm door gebruik te maken van de bestaande middelen.

- Toolboxmeetings
- Diverse overleg vormen zoals:
 - directieoverleg
 - productie overleg
 - projectleiders vergadering
 - uitvoerdersvergadering
 - afdelingsoverleggen
- Trebbenet
- Juist
- Social media

Overzicht interne belanghebbenden

- Directie
- UTA-medewerkers
- Bouwplaatsmedewerkers
- Vutters/gepensioneerden
- Stagiaires/afstudeerders
- Ondernemingsraad
- Zieken / WAO-ers
- Eigen collega's in bouwcombinaties

Communicatiemiddel	Boodschap	Planning	Verantwoordelijke(n)
Diverse vormen van werkoverleg	Beleid, doelstellingen, aanpak (directie- en productieoverleg)	Conform jaarlijkse planning	Directie KAM-manager Leidinggevenden
Toolboxen, projectleiders vergadering en uitvoerdersvergadering	Beleid, doelstellingen, resultaten, individuele bijdrage	Conform jaarlijkse planning	Directie KAM-manager Leidinggevenden
Afdelingsoverleg	Beleid, doelstellingen, resultaten, individuele bijdrage	Twee keer per jaar	Leidinggevenden
Trebbenet	Nieuws, beleid, footprint, stand van zaken, individuele bijdrage	Regelmatig	MVO werkgroep Afdeling Communicatie
Juist	Nieuws, beleid, footprint, stand van zaken, individuele bijdrage	Twee keer per jaar	KAM-manager

Extern

Onze externe stakeholders informeren we door middel van onze corporate website, Ekracht (digitale nieuwsbrief) en we zetten onze social mediakanalen, zoals Instagram, Facebook, Twitter en LinkedIn, hiervoor in.

Overzicht externe belanghebbenden

- Opdrachtgevers
- Ontwikkelaars
- (Institutionele) beleggers
- Architecten
- Adviesbureaus
- Oderaannemers / co-makers
- Leveranciers

Overzicht externe partijen

Trebbe beschikt over een brede doelgroep. Bij sommigen zijn we direct betrokken (beslissers), met anderen hebben we indirect te maken (adviseurs/ beïnvloeder).

- Makelaars / Notarissen
- (Potentiële) kopers / huurders
- Omwonenden
- Concurrenten
- Onderwijsinstellingen
- Overheden
- Vakbonden
- Branche-organisaties

Communicatiemiddel	Boodschap	Planning	Verantwoordelijke(n)
Trebbe website	Beleid, footprint, reductiedoelstellingen	Continu (minimaal twee keer per jaar)	MVO werkgroep Afdeling communicatie
E-kracht	MVO/CO ₂ nieuws	Eén keer per jaar	Afdeling communicatie

5e. Organisatie

Het verkleinen van onze CO₂-footprint is onderdeel van één van de vier speerpunten uit het overkoepelende ondernemingsplan 'samen werken aan beter' 2019-2022. Dit ondernemingsplan diende als handvat voor de afdelingsplannen en jaarplannen, opgesteld door de kenniscentra en stafafdelingen.

Zo wordt door elk kenniscentrum en iedere afdeling invulling gegeven aan de ambitie van Trebbe. 'Het mooier maken van Nederland door het toevoegen van duurzame en gezonde leefomgevingen.'

Ideeën en doelen opschrijven en vastleggen in afdelings- en jaarplannen dat is mooi, maar er moet natuurlijk ook wel daadwerkelijk uitvoering aan gegeven worden. Om dit te borgen wordt er elk half jaar door de afdelingen en kenniscentra naar de directie gerapporteerd over de voortgang van de plannen.

In het geval van de CO₂-prestatieladder worden alle acties die nodig zijn ingezet en gecoördineerd door onze KAM-afdeling. Daarnaast geeft de afdeling KAM advies over het beleid op het gebied van maatschappelijk verantwoord ondernemen, de implementatie hiervan en de communicatie hierover. De voortgang en de resultaten worden met directie doorgenomen. Ons team duurzaamheid en techniek verricht onderzoek naar duurzame alternatieve materialen.



6. Participatie

6a. Overzicht MVO/CO₂ initiatieven

De vierde invalshoek van de CO₂-prestatieladder is 'Participatie'. Binnen Trebbe is het team Duurzaamheid & Techniek actief om duurzame mogelijkheden en initiatieven te ontwikkelen in de primaire en ondersteunende processen, in de sector en in de keten.

Overzicht MVO deelnames en initiatieven

Team duurzaamheid & techniek

Doelstelling:

- MVO en duurzaamheid binnen de organisatie stimuleren
- Adviseren over doelstellingen en het bewaken van ambities

Team standaardisatie bouwplaats

Doelstelling:

- Afvalreductie
- Duurzame bouwplaats

Deelname Stichting Pioneering

Stichting Pioneering staat voor vernieuwing van technologie en ondernemerschap. Ook op het gebied van duurzaamheid.

FSC en PEFC certificaat

Certificaten op het gebied van toepassing houtsoorten uit duurzaam beheerde bossen.

Lente akkoord -> energiezuinige nieuwbouw

Trebbe is deelnemer van het lente akkoord. Het lente akkoord is een afspraak tussen de rijksoverheid en marktpartijen om op korte termijn steeds energiezuiniger te gaan bouwen. Daarmee besparen we

1. het klimaat
2. eindige brandstoffen
3. woonlasten

Platform Zeer Energiezuinige Nieuwbouw (ZEN) voor de klant

Trebbe is deelnemer van het Platform ZEN. Platform ZEN is opgezet door de vier brancheverenigingen van het Lente-akkoord met als doel de ondersteuning naar de nieuwe Bijna Energie Neutrale Gebouwen (BENG) welke van kracht met ingang van 2020. Doel van het platform is bevorderen dat bouwers, ontwikkelaars, woningcorporaties en beleggers op grote schaal ervaring opdoen met het ontwikkelen en realiseren van zeer energiezuinige woningen die verregaand tegemoet komen aan de klantwens, die inspelen op de klantbeleving en die een zeer hoge klantwaardering kennen.

6. Participatie

Woonconcepten BasisWonen & Hoogwonen

Trebbe heeft BasisWonen (concept voor grondgebonden woningen) en HoogWonen (concept voor appartementencomplexen) ontwikkeld waarbij energiezuinigheid een vanzelfsprekendheid is. BasisWonen en HoogWonen zijn beschikbaar in verschillende EPC varianten variërend van EPC 0,4 tot en met NOM (Nul op de Meter) op basis all-electric.

Woonconcept BestaandWonen

In samenwerking met diverse opdrachtgevers verduurzamen van bestaande woningen. Een goed voorbeeld is De Energieproeftuin in Zwolle. Een uniek verduurzamingsproject: door de opzet van een proeftuin wordt onderzocht op welke wijze de bestaande woningvoorraad het best verduurzaamd kan worden. Met 'best' wordt bedoeld; betaalbaar voor bewoners en corporatie, bewoonbaar tijdens de uitvoering en comfortabel wonen na oplevering, slim en duurzaam omgaan met energie.

Transformatie

Met transformatie geven wij bestaand vastgoed een duurzaam tweede leven. Trebbe transformeert een voormalig kantoorpand in Den Haag naar een modern en aantrekkelijk woongebouw met 64 appartementen. In Enschede transformeert Trebbe een voormalig kantoorpand tot zorgeenheden voor dementerende ouderen.

Masterclass cyclus "bouw"

Samen met drie andere grote bouwbedrijven verzorgt Trebbe masterclasses aan de Saxion Hogeschool Enschede. Deze kennen als thema's bijvoorbeeld de toepassing van Lean en BIM maar ook verduurzamen bestaande bouw.

Stichting Anne

Bevorderen van verduurzaming van woningen en gebouwen in het algemeen en NOM woningupdates in het bijzonder.

Het Technologie Cluster (TNO)

In dit Technologie Cluster (TC) gaan de bedrijven:

- Kansen voor een Circulaire Economie (CE) identificeren en onderzoeken.
- Wat CE voor hun organisatie betekent of mogelijk gaat betekenen. Hierbij is ook aandacht voor de wijze waarop CE binnen het bedrijf concreet handen en voeten krijgt.

Drenthe Woont Circulair

Trebbe BestaandWonen participeert in het consortium Cradle 2 Cradle, één van de winnende participanten van Drenthe Woont Circulair. Samenwerkende Drentse corporaties nemen de verantwoordelijkheid voor het ontwikkelen van een circulaire sociale huurwoning. Een woning die betaalbaar, herhaalbaar en opschaalbaar is.



Bijlage 1
Trebbe
CO₂ Footprint



Organisatie	Onderdeel	label	Emissiestroom	Eenheid	totaal	emissiefactor	Ton CO2	Scope 1,2 of 3
Trebbe Enschede	kantoor tubantiasingel 63	verwarming	aardgas	m3	24933	1890	47,12	1
		elektriciteit	elektriciteit	kwh	53878	0	0,00	2
Trebbe Enschede	kantoor en werkplaatsen Kanaalstraat	verwarming	aardgas	m3	9664	1890	18,26	1
		elektriciteit	elektriciteit	kwh	1973	0	0,00	2
Trebbe Zwolle	kantoor en werkplaatsen Faradastraat 7	verwarming	aardgas	m3	14886	1890	28,13	1
		elektriciteit	elektriciteit	kwh	61374	0	0,00	2
Trebbe Nieuwegein	kantoor	verwarming	aardgas	m3	9000	1890	17,01	1
		elektriciteit	elektriciteit grijs	kwh	60000	649	38,94	2
projecten Trebbe		verwarming	aardgas	m3	42222	1890	79,80	1
		elektriciteit	groen	kwh	905748	0	0,00	2
		elektriciteit	grijs	kwh	0	649	0,00	2
auto's								
Trebbe Groep	leaseauto's Trebbe totaal	brandstof	diesel	liters	119280	3230	385,27	1
		brandstof	benzine	liters	172467	2740	472,56	1
		brandstof	LPG	liters	0	1806	0,00	1
		brandstof	CNG	liters	82,5	2728	0,23	1
Trebbe Groep	gebruik prive auto's zakelijk	brandstof	onbekend	km	151681	220	33,37	2
		brandstof	onbekend	km	1472438	220	323,94	3
Materieeldienst	auto's materieeldienst	brandstof	diesel	liters	50658	3230	163,63	1
		brandstof	benzine	liters	32	2740	0,09	1
Trebbe Bouw: Kleinbouw & onderhoud	auto's kleinbouw&onderhoud	brandstof	diesel	liters	13939,00	3230	45,02	1
		brandstof	benzine	liters	0	2740	0,00	1
					totaal		1653,37	
					totaal scope 1		1257,13	
					totaal scope 2		72,31	
					totaal scope 3		323,94	
							1329,44	
							1653,37	

Totaal scope 1 en 2
Totaal scope 1,2 en 3

Energie audit / Toelichting carbon footprint 2017

Kantoor Tubantiasingel 63 Enschede

Elektra (nr 63) nr 69 is verhuurd
Verbruiksperiode kalenderjaar 2019 (opgave Pure Energie) 53.878 kWh
Gasverbruik kalenderjaar 2019 (opgave Pure Energie) 24.933 m3

Kantoor en werkplaatsen Kanaalstraat (kantoor en werkplaatsen achter één meter)

Elektra
Verbruiksperiode kalenderjaar 2019 (opgave Pure Energie) 1.973 kWh
Gasverbruik kalenderjaar 2019 (opgave Pure Energie) 9.664 m3
Het dak van de timmerwerkplaats is voorzien van zonnepanelen

Kantoor en werkplaatsen Zwolle (kantoor en werkplaatsen achter één meter)

Elektra
Verbruiksperiode kalenderjaar 2019 (opgave via Pure Energie) 61.374 kWh
Gasverbruik kalenderjaar 2019 (opgave Pure Energie) 14.886 m3

Kantoor Marconibaan 65, Nieuwegein

Elektra
Verbruiksperiode kalenderjaar (gegevens opgevraagd bij verhuurder pand) 60.000kWh
Gas
Verbruiksperiode kalenderjaar (gegevens opgevraagd bij verhuurder pand) 9.000 m3

Leaseauto's

Getallen zijn voor alle leaseauto's binnen geheel Trebbe.
Gegevens brandstofverbruik zijn aangeleverd door Leasemaatschappij Arval

Gebruikte conversiefactoren volgens CO2 Handboek :

Voor diesel 3.230 en voor benzine 2.740
Gegevens zijn inclusief de privé gereden kilometers.

Uitstoot CO2 zakelijk gebruik privéauto's

Totaal gereden km woon /werk 1.472.438 kilometer
Totaal gereden zakelijke km 151.681 kilometer
Totaal aantal km 1.152.090 + 109.779 = 1.624.119 kilometer

Bovenstaande gegevens hebben betrekking op woon-werkverkeer kantoorpersoneel en het gebruik van privéauto's door bouwplaatsmedewerkers van huisadres tot projectadres. Gegevens verstrekt door Personeelszaken
De jaren 2010 t/m 2013 is het woon - werk verkeer toegevoegd aan scope 2.

Auto's materieel

Zie overzicht brandstofverbruik auto's materieel 2019, gegevens aangeleverd door Avia Weghorst

Auto's KleinBouw & onderhoud

Zie overzicht brandstofverbruik auto's KleinBouw & onderhoud 2019, gegevens aangeleverd door Avia Weghorst

Projecten

Opgaves via Pure Energie. Op al onze projecten gebruiken we groene stroom. Projecten uitgevoerd in bouwcombinaties zijn niet meegenomen in deze footprint. De uitstoot van deze werken dragen uiteraard bij aan de CO₂-uitstoot per project. Aangezien uit de reeds bekende gegevens al bekend is dat de grootste uitstoot veroorzaakt wordt door het elektraverbruik en het wagenpark is het gezien de tijd en moeite die het kost om deze gegevens uit de administratie van combinanten te halen niet zinvol. De uitgangspunten voor de organisatorische grens zijn vastgelegd in de portfolio.

* Op bouwplaatsen wordt incidenteel een aggregaat ingehuurd. Dit is dan in de opstartfase totdat er een bouwaansluiting aanwezig is. Het brandstofverbruik is verwaarloosbaar en is dan ook niet in deze footprint meegenomen.

Volledige overzichten van de CO₂-footprint zijn bij de KAM afdeling aanwezig.

MVO /CO₂ wordt besproken in de MVO werkgroep, team duurzaamheid & techniek en het directie-overleg/KAM.

CO₂ per € 1.000.000,- omzet

De omzet van zusterbedrijven Bouwbedrijf Van den Hengel en Dijkham zijn niet meegenomen in de deze footprint
Rectificatie uitgevoerd op de omzet van jaar 2014 en 2015. De jaaromzet van Van den Hengel en Dijkham zijn er uitgehaald. Dit resulteert in een hogere CO₂ per omzet. In de jaren 2010 tot en met 2013 was het niet mogelijk om de omzet te scheiden.

CO₂ Emissie Inventarisatie Trebbe Groep
Volgens ISO 14064-1

De inventarisatie van de complete CO₂ emissies (scope 1 en 2) is door de Trebbe Groep voor de eerste keer uitgevoerd in 2010 (basisjaar) en volledig geverifieerd. Vervolgens wordt elk jaar de CO₂-footprint vastgesteld ¹⁾.

De inventarisatie is uitgevoerd overeenkomstig met de eisen uit ISO 14064-1; 2006 paragraaf 7. De overige eisen uit deze paragraaf zijn opgenomen in de CO₂ -portfolio versie definitief. Datum : 15 juni 2020 ²⁾.

Onderstaand is een kruisreferentie opgenomen.

ISO 14064-1 :2006 Paragraaf 7.3 GHG report content	Beschrijving	Referentie
A	Reporting organisation	Portfolio hoofdstuk 2
B	Personal responsible	Portfolio voorblad
C	Reporting Period	Portfolio hoofdstuk 3
D	Organizational boundaries	Portfolio hoofdstuk 2
E	Direct GHG emissions	Portfolio hoofdstuk 3 en bijlage 1
F	Combustion of biomass	Niet van toepassing
G	GHG removals	Niet van toepassing
H	Exclusion of sources or sinks	Portfolio bijlage 1
I	Indirect GHG emissions	Portfolio hoofdstuk 3 en bijlage 1
J	Base year	Portfolio hoofdstuk 3
K	Changes or recalculations	Portfolio hoofdstuk 3
L	Methodologies	Portfolio hoofdstuk 3 en bijlage 1
M	Changes to methodologies	Niet van toepassing
N	Emission or removal factors used	Portfolio bijlage 1
O	Untertainties	Niet van toepassing
P	Statement in accordance with ISO 14064	2)
Q	Statement , report or assertion has verified	1)

Eis 1.B.2

Het bedrijf beschikt over een actueel verslag van een onafhankelijke interne controle voor het bedrijf en de projecten waarop CO₂-gerelateerd gunningvoordeel verkregen is

Toelichting

Bij de onafhankelijke controle gaat het voornamelijk om een frisse, onafhankelijke en kritische blik.

Verificatievragen	Beschrijving
Zijn de energiestromen goed en volledig in beeld gebracht? (eis 1.A)	Ja. Tubantiasingel 69 is verhuurd en energieverbruik wordt dus niet meegenomen.
Zijn alle mogelijkheden om de energiestromen te beperken benoemd? (eis 1.B.1)	Ja, het team duurzaamheid en techniek komt één keer per kwartaal bij elkaar en energiebesparing is een vast onderdeel van de agenda. Er is een actuele actielijst.
Is de energiebeoordeling duidelijk en volledig? (eis 2.A.3)	Naast de energiebeoordeling in de portefeuille CO ₂ -prestatieladder, is verder onderzoek gedaan naar het energieverbruik door slimme meters toe te passen op kantoor en projecten. Op projectniveau werkt dit nog niet geheel naar behoren en geven we dit nog een verder vervolg.
Zijn de doelstellingen duidelijk en realistisch? (eis 2.B)	Duidelijke doelstelling van 5% reductie CO ₂ emissies van leaseauto's. Door gebruik van 100% groene stroom is de CO ₂ emissie de afgelopen jaren gedaald. Dit geven we in 2020 een vervolg.
Is de emissie-inventaris plausibel en helder? (eis 3.A)	Duidelijke emissie-inventaris voor scope 1, 2 en 3.
Is er een duidelijk en volledig energiemangement actieplan? (eis 3.B)	Ja, in kwaliteit- & energiemangement systeem zijn verantwoordelijkheden voor energiemonitoring duidelijk omschreven.

Uitgevoerd door: Naam: Tom Wennink
Functie: KAM-coördinator Trebbe

Datum: 8 juni 2020



CO₂ portfolio 2019

Postadres

Trebbe Groep B.V.
Postbus 4
7500 AA Enschede

Telefoon

088 259 00 00

Website


www.trebbe.nl

Social media

 @Trebbe1911

 Trebbe

 Trebbe

 Trebbe